

**Городской комитет образования
Администрации города Королёва Московской области**

«Утверждаю»
Заведующая МБДОУ детский сад № 36 «Звёздный»
_____ Л.В.Каверда
« ____ » _____ 2014 года

«Согласовано»
Председатель УС
_____ Л.В.Короткова
« ____ » _____ 2014 года

«Согласовано»
Председатель ПК
_____ Л.Б.Курак
« ____ » _____ 2014 года

**ОТЧЕТ ПО САМООБСЛЕДОВАНИЮ
МУНИЦИПАЛЬНОГО БЮДЖЕТНОГО ДОШКОЛЬНОГО ОБРАЗОВАТЕЛЬНОГО
УЧРЕЖДЕНИЯ ДЕТСКОГО САДА № 36 «ЗВЁЗДНЫЙ» ОБЩЕРАЗВИВАЮЩЕГО ВИДА
за 2013-2014 учебный год**



Содержание публичного доклада:

I. Общая характеристика МБДОУ д/с № 36 «Звёздный»	3 стр.
II. Особенности образовательного процесса	6 стр.
III. Условия осуществления образовательного процесса	9 стр.
IV. Результаты деятельности МБДОУ д/с № 36 «Звёздный»	12 стр.
V. Кадровый потенциал	21 стр.
VI. Финансово-хозяйственная деятельность МБДОУ д/с №36 «Звёздный»	22 стр.
VII. Заключение. Перспективы и план развития МБДОУ д/с №36 «Звёздный»	25 стр.

I Общая характеристика МБДОУ.



Название учреждения: Муниципальное бюджетное дошкольное образовательное учреждение детский сад № 36 «Звёздный» общеразвивающего вида. Дата открытия учреждения: 05 ноября 2008 г.

Лицензия на образовательную деятельность:

Лицензия на право осуществления образовательной деятельности по образовательным программам - серия 50Л01 №0000481 от 20 февраля 2013 года(бессрочная).

Приложение 1 к лицензии серия 50П01 №0000592 от 20 февраля 2013 года серии, с перечнем основных и дополнительных программ, по которым МБДОУ д/с № 36 «Звёздный» имеет право ведения образовательной деятельности.

Учредителем является Городской комитет образования Администрации г. Королева Московской области.

Местонахождение: МБДОУ размещается в восточной части города Королёва, на расстоянии 120 м от проспекта Космонавтов, в 100 м от улицы Горького. Территория обнесена железным забором, установлены металлические ворота. Рядом с детским садом расположены МБОУ гимназия № 18, детский сад № 16 «Забава», национальный парк «Лосиный остров», стадион «Металлист».

Адрес учреждения:

141080, Московская область, г. Королев, проспект Космонавтов, д.31 А.

Проезд: По городу Королеву – автолайн, маршрутное такси №1, №2, до остановки пр-кт Космонавтов, Банк ВТБ-24.

Режим работы: Будние дни: с 6.45. до 18.45. Выходные: суббота, воскресенье и праздничные дни.

Структура и количество групп:

В МБДОУ функционирует 6 групп для детей от 2 до 7 лет, общая численность воспитанников 159 человек:

1 группа раннего возраста (ясельная);

5 групп детского сада.

Комплектование детьми в МБДОУ осуществляется по путевкам Городского комитета образования г. Королёва.

Таблица 1. Общее количество воспитанников по группам.

Функционирующие в дошкольном образовательном учреждении группы	2011-2012 УЧ.ГОД		2012-2013 уч.г.		2013-2014 уч.г.
	Групп	Детей	Групп	Детей	Групп
Всего	6	135	6	150	6
1-я младшая группа (2-3 года)	1	18	1	22	1
2-я младшая группа (3-4 года)	1	18	2	46	1
Средняя группа (4-5 лет)	1	25	1	28	2
Старшая группа (5-6 лет)	1	26	1	28	1
Подготовительная группа (6-7 лет)	1	25	1	26	1

Для детей до 3 лет, еще не посещающих детский сад, в МБДОУ организована специальная предметно-развивающая среда для занятий «Группа кратковременного пребывания. Адаптационная группа. (Вместе с мамой)» на платной основе.



Структура управления МБДОУ:

Управление МБДОУ осуществляется в соответствии с Законом Российской Федерации «Об образовании» и Уставом МБДОУ на принципах демократичности, открытости, приоритета общечеловеческих ценностей, охраны жизни и здоровья человека, свободного развития личности.

Первый уровень структуры – уровень руководителя – заведующий МБДОУ. Заведующий МБДОУ определяет стратегию развития МБДОУ, представляет его интересы в государственных и общественных инстанциях. Несет персональную юридическую ответственность за организацию жизнедеятельности детского сада, создает благоприятные условия для развития МБДОУ.

На втором уровне структуры - педагогический совет. Педагогический совет – коллективный орган управления МБДОУ, который решает вопросы, связанные с реализацией программы развития и образовательной программы МБДОУ, несет коллективную ответственность за принятые решения.

Третий уровень структуры – уровень заместителей заведующего: заместитель заведующего по воспитательной и методической работе, заместитель заведующего по безопасности. Завхоз оказывает помощь в организации образовательного процесса, обеспечивает функционирование и развитие МБДОУ, занимаясь материально-техническим оснащением учреждения.

Четвертый уровень организационной структуры – уровень воспитателей.

Воспитатели изучают личность каждого ребенка с целью организации образовательного пространства, способствующего наиболее полному раскрытию потенциала каждого. Взаимодействуют с семьями воспитанников, оказывая помощь родителям в вопросах воспитания детей. На педагогических советах принимаются решения о совместных действиях по организации образовательного процесса.

Пятый уровень организационной структуры – психологическая и медицинская службы

Психологическая служба предназначена для организации помощи педагогам в решении проблем дифференциации образовательного процесса МБДОУ. Проводит психолого-педагогическую диагностику готовности детей к школьному обучению, выполняет консультационную работу. Обеспечивает профилактическую коррекционную и консультативную работу с родителями.

Общественное управление МБДОУ представлено работой Совета МБДОУ Некоммерческого партнерства «Попечительского Совета».

В состав Совета МБДОУ входят руководитель МБДОУ, представители педагогического коллектива, представитель администрации МБДОУ и представитель родительской общественности.

В состав Правления Некоммерческого партнерства «Попечительского совета» входят по одному представителю родителей групп детского сада.

Деятельность органов управления и самоуправления МБДОУ регламентируется Уставом МБДОУ и соответствующими положениями.

Отношения между МБДОУ и Учредителем определяются договором о взаимоотношениях, действующим законодательством РФ, нормативно-правовыми документами органов государственной власти, местного самоуправления города Королёва Московской области.

Отношения МБДОУ с родителями (законными представителями) воспитанников регулируются в порядке, установленном Законом «Об образовании в Российской Федерации», Уставом МБДОУ на основе договоров, заключенных между МБДОУ и родителями (законными представителями).

Локальные акты МБДОУ определяют уровень взаимоотношений всех субъектов образовательного процесса: обучающиеся (воспитанники) - родители - педагоги. Все локальные акты согласованы с Профсоюзным комитетом МБДОУ и одобрены решением Общего собрания трудового коллектива.

Сведения об администрации МБДОУ д/с №36 «Звёздный»:

- **Каверда Любовь Васильевна** – Заведующий, образование высшее, имеет первую квалификационную категорию.
- **Секиркина Ольга Сергеевна** — заместитель заведующего по воспитатель и методической работе, имеет высшее образование, первую квалификационную категорию.

- **Гущина Галина Ивановна** – Заместитель заведующего по безопасности, капитан милиции в запасе, образование среднее специальное, имеет первую квалификационную категорию;
- **Фролова Евгения Александровна** – завхоз, образование неоконченное высшее, бухгалтер.

Контактная информация:

телефон/факс 8-498-601-46-10; телефон 8-498-601-46-06.

Сайт учреждения: <http://www.dou36.org/>

e-mail: zvezdny36@gmail.com

II ОСОБЕННОСТИ ОБРАЗОВАТЕЛЬНОГО ПРОЦЕССА

Миссия нашего детского сада – помощь в саморазвитии и воспитании счастливого, эмоционально здорового, физически развитого и духовно богатого человека нового поколения; оберегание крайне важного периода впитывающего сознания в процессе формирования личности.

Цель работы МБДОУ – создать комфортные психолого-педагогические условия, максимально способствующие развитию и саморазвитию детей и их творческого потенциала.

В основе концепции развития МБДОУ № 36 лежит идея о создании детского сада, работа в котором строится с учетом индивидуальных особенностей каждого ребенка.

Приоритетные направления воспитательно-образовательного процесса:

- художественно-эстетическое;
- физическое развитие;
- социально-личностное.

В настоящее время детский сад работает по Основной общеобразовательной программе, «Программе воспитания и обучения в детском саду» под редакцией М.А.Васильевой, В.В. Гербовой, Т.С. Комаровой с апробированием примерной основной общеобразовательной программы дошкольного образования "От рождения до школы" под редакцией Н.Е.Вераксы; Т.С.Комаровой; М.А. Васильевой.

Парциально в работе используется программа художественно-эстетического воспитания, обучения и развития детей 2-7 лет «Цветные ладошки» И.А. Лыковой.

Детский сад работает над разработкой и внедрением городского проекта: «Здоровый ребенок».

С 01 января 2014 года находится в переходном периоде по внедрению **ФГОС дошкольного образования** в образовательное пространство МБДОУ. Разработан поэтапный план перехода МБДОУ на ФГОС до 01.01.2016 года.

Особенности организации образовательного процесса:

- Интеграция содержания образования и разных видов детской деятельности
- Личностно-ориентированный подход в воспитании
- Здоровьесбережение

В 2013 – 2014 учебном году основной целью было:

Обеспечение гуманитарного подхода и инновационного характера качественного дошкольного образования как инструмента социального развития детей.

Основные задачи на 2013 – 2014 учебный год:

1. Продолжить работу по сохранению и укреплению психического и физического здоровья детей через комплексный подход, посредством интеграции образовательных областей;
2. Развитие нравственно - этических качеств у дошкольников и формирование интереса к культуре посредством детских видов деятельности и с учетом их возрастных и индивидуальных особенностей;
3. Продолжить совместную работу детского сада и семьи в формировании предпосылок учебной деятельности, выявлении детской одаренности, оказание консультативной и методической помощи родителям; осуществлять взаимосвязь всего педагогического коллектива в образовательном пространстве дошкольного учреждения.

Основными задачами работы педагога-психолога в 2013-2014 учебном году являлось создание условий для сохранения и укрепления психологического здоровья детей; содействие гармоничному развитию личности каждого ребёнка; адаптация к детскому саду вновь прибывших детей; оптимизация психологического климата в детском и педагогическом коллективе.

Реализация намеченных направлений и достижение обозначенных задач включала работу всех специалистов в тесном взаимодействии с семьями воспитанников.

Образовательный процесс организован в следующих формах:

Непосредственная образовательная деятельность, включающая в себя интеграцию: продуктивной деятельности, трудовой, коммуникативной, познавательно-исследовательской, музыкально-художественной, чтение (восприятие) художественной литературы.

1. Совместная деятельность воспитателя с детьми, строящаяся в непринужденной форме.
2. Свободная деятельность детей в оборудованной предметно-развивающей среде с дидактическими материалами.
3. Игровая деятельность интегрированная во всех видах детской деятельности.

Продолжительность занятий в непосредственной образовательной деятельности по сетке распределена на основе требований СанПиН 2.1.3.2630-13 "

СанПиН 2.4.1.2660-13 «Санитарно-эпидемиологические требования к устройству, содержанию и организации режима работы в дошкольных организациях" и с учетом – программы:

первая младшая группа (ясли) – 8 – 10 минут;
- вторая младшая группа – 15 минут;
- средняя группа – 20 минут;
- старшая группа – 25 минут;
- подготовительная к школе группа – 25 – 30 минут.

Максимально допустимый объем образовательной нагрузки в первой половине дня в младшей и средней группах не превышает 30 и 40 минут соответственно, а в старшей и подготовительной - 45 минут и 1,5 часа соответственно. В середине времени, отведенного на непрерывную образовательную деятельность, проводят физкультурные минутки. Перерывы между периодами непрерывной образовательной деятельности - не менее 10 минут.

Образовательная деятельность с детьми старшего дошкольного возраста может осуществляться во второй половине дня после дневного сна. Ее продолжительность

должна составлять не более 25 - 30 минут в день. В середине непосредственно образовательной деятельности статического характера проводятся физкультурные минутки.

Образовательную деятельность, требующую повышенной познавательной активности и умственного напряжения детей, следует организовывать в первую половину дня. Для профилактики утомления детей рекомендуется проводить физкультурные, музыкальные занятия.

Дополнительные образовательные услуги МБДОУ

В 2013-2014 учебном году в МБДОУ детском саду № 36 «Звёздный» сверх основной дошкольной образовательной программы было организовано дополнительное образование, которое реализуется в соответствии с правилами СанПиН.

Бесплатные кружки:

- кружок по «ОБЖ» - для детей 6-7 лет
- кружок «Окружающий мир» – для детей 5-6 лет
- кружок «Оригами» – для детей 4-5 лет
- кружок «Экология» - для детей 3-4 лет

Работали кружки на платной основе:

- «Группа кратковременного пребывания. Адаптационная группа (Вместе с мамой)» и «Группа развития» с элементами Монтессори-метода, для детей от 1 до 3 лет, от 3-6 лет
- «Театральная студия»
- занятия в группах элементарного музицирования для детей от 2-7 лет
- занятия в группе «Творчество», для детей от 4-7 лет
- английский язык, для детей от 5-7 лет.



Кружки организованы с целью расширения и углубления знаний, осуществления индивидуального подхода в развитии творческих способностей дошкольников.

Преемственность со школой.

Реализуется Договор и годовой план работы между МБДОУ д/с №36 «Звёздный» и МБОУ Гимназией №18 им. И.Я. Илюшина в рамках преемственности между детским садом и школой.

Основные формы работы с родителями:

- родительские собрания,
- музыкальная гостиная,
- консультации специалистов,
- Психологические игры,
- Анкетирование по проекту «Здоровый ребенок»,
- Сезонные и тематические выставки семейных работ и др.
- Календарно - тематические праздники: «Осенние праздники», «День матери», «Новый год», «Рождество», «День защитника Отечества» «8 марта», «День космонавтики», «День Здоровья», «День Победы», «Выпускной», «День защиты детей»...
- Участие в городских мероприятиях: ежегодный космический марафон, игра-конкурс «Речь! Речь! Речь!», интерактивный научно-познавательный фестиваль «Хочу все знать» и
- Фестиваль «Королёвские звёздочки».

III УСЛОВИЯ ОСУЩЕСТВЛЕНИЯ ОБРАЗОВАТЕЛЬНОГО ПРОЦЕССА

Детский сад находится в экологически благоприятном месте, вдали от проезжей части и промышленной зоны. Детский сад – новостройка, введен в эксплуатацию в 2008 году.

Здание детского сада построено по типовому проекту И-1194 выпуска 2004 года внутри жилого микрорайона.

Численность детей по проектной документации 125 человек, в 2013-2014 году детский сад укомплектован 159 воспитанниками. Работает 6 возрастных групп, которые имеют раздевалку, групповое помещение, спальню, буфетную, сан.узел с душевой. В групповых помещениях соблюдается метод гибкого зонирования по видам детской деятельности (игровой, музыкальной, театрализованной, познавательной и речевой, физкультурно-спортивной и оздоровительной деятельности). Здание МБДОУ оборудовано современной системой видеонаблюдения, автоматической системой охранной и пожарной сигнализации, кнопкой тревожной сигнализации по экстренному вызову правоохранительных служб при угрозе террористических актов и в чрезвычайных ситуациях. В здании имеются два центральных входа и 3 запасных. Каждый вход в детский сад оборудован видеодомофонами. В ночное время суток территория детского сада освещается фонарями уличного освещения. В детском саду имеется мини-АТС для связи с каждой группой. МБДОУ охраняется постом охраны.

Общая площадь участка МБДОУ – 5000 кв.м. Игровая зона включает в себя 6 групповых участков с теньевыми навесами и физкультурную площадку. На территории детского сада установлено современное игровое оборудование с учетом высокой активности детей в соответствии с их возрастом и ростом. Групповая площадка ясельной группы расположена в непосредственной близости от выхода из помещения группы.



В 2013-2014 году в нашем детском саду продолжилась реализация проекта «Мой зеленый детский сад». В период весенних субботников благоустроена территория 5 метровой за заборной зоны с западной стороны — там высажены 40 кустов барбариса, тем самым убрана несанкционированная парковка. Благоустроен подъезд к воротам детского сада. Высажены ивы в заболоченной местности групповых участков. Продолжилась работа над ландшафтным дизайном участков и территории вокруг искусственного прудика. Перенесен и перестроен огород.

Помещения постирочной и гладильной – смежные, с отдельными входами для сдачи грязного и получения чистого белья.

В воспитательно-образовательной работе используется современная информационно-техническая база:

1	Ноутбук
2	Принтер/копир
3	Сканеры
4	Ламинатор
5	Фотоаппарат
6	Музыкальный центр/магнитолы
7	Диапроектор
8	Экран, интерактивная доска
9	Интернет

Имеются помещения общего пользования:

- физкультурный зал, в котором имеются: имеются шведская стенка, сухой бассейн, детские тренажеры.

- Бассейн.
- спортивная площадка
- музыкальный зал
- ИЗО-студия
- кабинет педагога-психолога



Помещения для физкультурно-оздоровительного направления:

- Спортивный зал
- Медицинский кабинет
- Изолятор

В коридорах создана предметно-развивающая среда, направленная на художественно-эстетическое воспитание и социальную адаптацию ребенка: галерея героев сказок, стенд детских рисунков; уголки природы и экологии (аквариум, комнатные растения); уголки-выставки тематических семейных работ; уголок по ПДД, стендовая информация для родителей и педагогов.

Организация питания в детском саду.

Снабжение детского сада продуктами питания осуществляется поставщиками, выигравшими муниципальный контракт, а также комбинатом школьного питания.

Поставка продуктов осуществляется строго по заявке учреждения. Привоз продуктов строго по графику.

Каждый поступающий продукт имеет удостоверение качества. Все молочно-мясные продукты имеют ветеринарное удостоверение. Организовано 4-х разовое питание. ДООУ работает по «Примерному двухнедельному меню для организации питания детей в возрасте от 3 до 7 лет в дошкольной организации», разработанному НИИ питания РАМН для Городского комитета образования г. Королёва Московской области, номер договора № 19-д от 17 марта 2011 года. Руководитель темы доктор медицинских наук, профессор И.Я.Конь.

Пища готовится в соответствии с санитарно-гигиеническими требованиями и нормами. На пищеблоке в достаточном количестве набор оборудования, инвентаря и посуды. Всё промаркировано в соответствии с её нахождением в цехах разного назначения (сырой, варёной продукции), в соответствии с приготавливаемым блюдом. Ежедневно на пищеблоке проводится контроль за соблюдением сроков реализации продуктов, их хранения, товарного соседства, в том числе за температурным режимом в холодильнике. Контроль осуществляет заведующая, медицинская сестра.

Медицинское обслуживание.

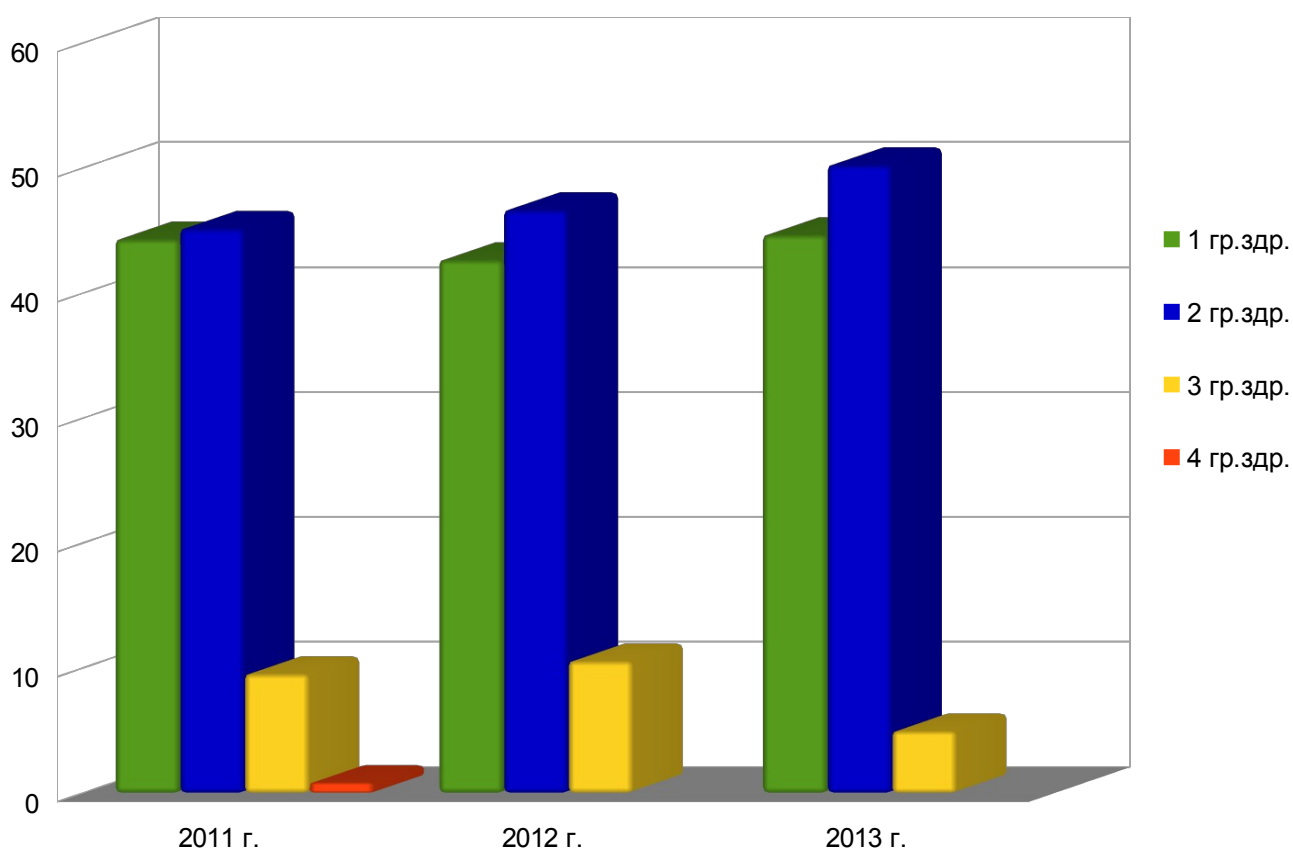
Обеспечивается медицинским персоналом Муниципального бюджетного учреждения здравоохранения города Королёва Московской области «Городской больницы №2» в соответствии с договором между учреждением здравоохранения и МБДОУ. Медицинская служба осуществляет постоянное наблюдение за состоянием здоровья и физическим развитием воспитанников. Совместно с педагогическим коллективом несет ответственность за проведение лечебно-профилактических мероприятий, иммунопрофилактику, соблюдение санитарно-гигиенических норм, режима и качества питания детей.

IV РЕЗУЛЬТАТЫ ДЕЯТЕЛЬНОСТИ МБДОУ д/с №36 «Звёздный»

Анализ групп здоровья

№ п/п	Группа	Количество детей	Группа здоровья		
			I	II	III
1	1-я младшая	23	10	13	0
2	2-я младшая	29	13	14	2
3	Средняя №1	20	10	8	2
4	Средняя №2	29	13	15	1
5	Старшая	29	13	16	0
6	Подготовительная	29	12	14	3
	Итого	159	71	80	8

Распределение по группам здоровья



	2011 г.	2012 г.	2013 г.
1 гр.здр.	44,35%	42,70%	44,70%
2 гр.здр.	45,22%	46,70%	50,30%
3 гр.здр.	9,57%	10,60%	5,00%
4 гр.здр.	0,86%	0,00%	0,00%

Из 159 воспитанников:

№ п/п	Имеют диагноз	Количество детей
1	Пиелонефрит в стадии ремиссии	1
2	Вальгусные стопы, плоскостопия	20
3	Атопический дерматит	2
4	Дизартрия, дислалия	5
5	Малое anomальное развитие сердца (МАРС, ДМЖП)	5
6	Синкопальное состояние	1
8	Аллергический ринит	2
9	Пупочная грыжа	2
10	Фебрильные судороги	1
11	Аденоиды 1-2 степени	4
Итого:		43
Инвалидность		
1	Синдром Дауна	1
2	Врожденный нистагм	1
Итого:		2



Заболеваемость связана с карантином по ветряной оспе, а так же с увеличением списочного состава детей и длительным адаптационным периодом, вновь принятых детей 2-4 лет.

Система мероприятий физкультурно-оздоровительного характера отражена в содержании оздоровительной работы с детьми дошкольного возраста по проекту «Здоровы ребенок»:

№	Наименование оздоровительных процедур	Методы и приёмы оздоровления в воспитательно-образовательном процессе	Сроки и длительность проведения мероприятий	Примечание
1.	Обеспечение здорового ритма жизни ребенка в детском саду	щадящий режим; гибкий режим; учет биоритмов.	во время адапт. периода ежедневно ежедневно	
2.	Физическое развитие	утренняя гимнастика для общего развития детского организма; физкультурно-оздоровительные занятия; подвижные и динамические игры; упражнения на спортивном комплексе; игры в “сухом” бассейне профилактическая гимнастика; дыхательная; улучшение осанки; для стоп ног (плоскостопие) ходьба по массажным коврикам; речевого аппарата; тонкой моторики рук (пальчиковой).	ежедневно утром 3 раза в неделю ежедневно в течение дня по сетке по сетке ежедневно в течение дня ежедневно ежедневно в течение дня ежедневно после сна ежедневно	
3.	Гигиенические и водные процедура	умывание с использованием художественного слова; мытьё рук; игры с водой; соблюдение питьевого	ежедневно 2 раза в день ежедневно 1 раз в неделю	

		режима; обеспечение чистоты среды (кварцевание).	ежедневно ежедневно	
4.	Использование естественной среды для закаливающих мероприятий	проветривание помещений; прогулки на свежем воздухе (климатотерапия); обеспечение температурного режима и чистоты воздуха.	Ежедневно ежедневно ежедневно	
5.	Свето и цветотерапия	обеспечение светового режима; - цветное и световое сопровождение среды и учебного процесса.	ежедневно	
6.	Музотерапия	музсопровождение ритмичных моментов; музоформление фона занятий.	ежедневно занятия по ИЗО	
7.	Аутотренинг и психогимнастика	игры и упражнения на развитие эмоциональной сферы	2 раза в неделю	
8.	Закаливание а) естественное б) специальное	босоножье; дыхательное	летом ежедневно после дневного сна	
9.	Работа с родителями	уголок здоровье - консультации - родительские собрания , анкетирование спортивные мероприятия и праздники уголок «Физкульт-ура!!!»	сезонно Согласно календарному плану	

Отчет по результатам участия воспитанников и педагогов в городских и внутрисадовых мероприятиях.

<i>Сроки</i>	<i>Содержание деятельности</i>	<i>Уровень</i>	<i>Результат</i>
Сентябрь 2013	Городская Осенняя Спартакиада-2013	ДОУ, <i>Городское мероприятие</i>	Кубок, грамоты, медали победителям
	«Международный Космический марафон - 2013»	<i>Городское мероприятие</i>	Участвовали
	Комплекс мероприятий «Неделя здоровья»	ДОУ	Провели
	Праздники «Буквоед на дне знаний»	ДОУ	Провели
	«Здоровые дети в здоровой семье» В гостях представители Теннисной школы «Старт», Мастера спорта по боевому и спортивному самбо.	ДОУ	Провели
	Выставки семейных работ: «Урожай -2013», «Мама, папа, я – спортивная семья», «Дорога домой» (план-карта дороги от дома к ДОУ)	ДОУ	Провели
	Спектакль по правилам дорожного движения «Весёлый светофор»	ДОУ	Провели
	Городское методическое объединение для заместителей заведующих: «Опора на дидактические принципы построения развивающего образовательного процесса. Игра как наиболее действенная форма развития детей дошкольного возраста»	ДОУ - база	Провели
Октябрь 2013	Экскурсия в МОУ гимназию №18	<i>Подготовительная группы</i>	Провели
	Спортивные развлечения «Мы простуды не боимся!»	ДОУ	Провели
	Праздники «Осенние утренники», «Юбилей детского сада»	ДОУ	Провели
	Спектакль по правилам дорожного движения «Весёлый светофор»	ДОУ	Провели
	Выставки семейных работ: «Я, ты, он, она – вместе целая страна!», «Золотая осень»	ДОУ	Провели
Ноябрь-декабрь 2013	Конкурс чтецов в ДОУ	ДОУ	Провели
	Игра «Хочу все знать»	ДОУ	Провели
	Городской конкурс Речь! Речь! Речь!	<i>Городское мероприятие</i> Средняя группа	участник -воспитанница средней группы Соловьёва Майя

	Выставки семейных работ: «Зимушка зима» Лучший рисунок, поделка о профессии моих родителей	ДОУ	Провели
	Театрализованное представление, посвящённое Дню народного единства по мотивам русской народной сказки «Алёнушка и Лиса»	ДОУ	Провели
	Новогодние утренники	ДОУ	Провели
Январь 2014	День спортивных игр: «Защитники земли русской»	ДОУ	Провели
	Родословное древо моей семьи	ДОУ	Провели
Февраль 2014	Городское мероприятие «Малая лыжня-2013»	Городское мероприятие - база	Не провели Из-за отсутствия снега
	Выставки семейных работ «Олимпийские игры», «Воинская слава России. Армия и флот»	ДОУ	Провели
	Акция «Идем в гости» в доу» №12	Городское мероприятие	Провели
	Праздник, посвящённый Дню защитника Отечества «Защитник Отечества» (День папы), широкая масленица	ДОУ	Провели
	День открытых дверей	Городское мероприятие	Провели
	Спортивные соревнования «Малые олимпийские игры»	ДОУ	Провели
	Участие в VIII городской игре- конкурсе «Хочу все знать»	Городское мероприятие	Дипломы, медали, кубки получили призеры(2), грамоты — участники.
Март, 2014	Выставка семейных работ «8 марта - праздник мам!»	ДОУ	Провели
	Праздник «8 марта»	ДОУ	Провели
	Городское методическое объединение для музыкальных руководителей «Творческое музицирование в педагогической концепции Карла Орфа: теория, методика, практика»	ДОУ - база	Провели
	Участие в городском фестивале «Королевские звездочки»	Городское мероприятие	Дипломы участников
Апрель, 2014	Космическое путешествие. Встреча с космонавтом – О.И. Скрипочкой.	ДОУ	Провели
	Выставки семейных работ «Весна-красна», «Космические дали»	ДОУ	Провели

	Концерт «День космонавтики»	<i>ДОУ</i>	<i>Провели</i>
	Встречи с интересными людьми Центр-дента «Уроки гигиены»	<i>ДОУ</i>	<i>Провели</i>
	Семейный досуг для родителей и детей Театральная постановка «Лесная сказка»	<i>ДОУ</i>	<i>Провели</i>
Май, 2014	Конкурс о профессии родителей к Дню труда	<i>Городское мероприятие</i>	<i>Участники</i>
	Праздник «День Победы» с приглашением ветерана ВОВ, «Выпускной бал»	<i>ДОУ</i>	<i>Провели</i>
	Выставки семейных работ «День Победы», «Здравствуй лето красное»	<i>ДОУ</i>	<i>Провели</i>

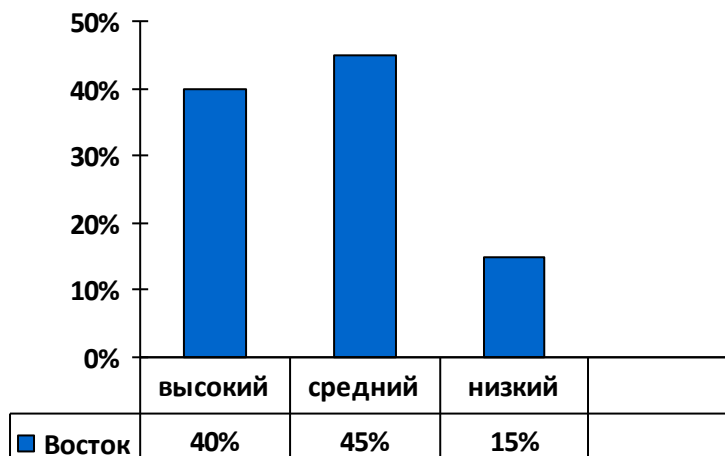
**Мониторинг образовательного процесса МБДОУ № 36 «Звёздный» 2013-2014
учебный год.**

Образовательные области	В начале года	В конце года	Итог	Выводы (возникшие проблемы и пути их решения)
«Здоровье»	47 % 40 % 13 %	91 % 8 % 1 %	69 % 24 % 7 %	На начало учебного года у большинства детей наблюдается средний уровень знаний, умений, навыков данного раздела программы. Во втором полугодии показатели возросли на 12 %. В следующем учебном году педагоги будут уделять внимание формированию у детей начальных представлений о здоровом образе жизни.
Физическая культура	25 % 50 % 25 %	96 % 2 % 2 %	60 % 26 % 14 %	На начало учебного года у большинства детей наблюдается средний уровень знаний, умений, навыков данного раздела программы. Во втором полугодии показатели возросли на 23 %. В следующем учебном году педагоги будут продолжать развивать у детей физические качества (скорость, сила, гибкость, выносливость, и координация;
Социализация	45 % 42 % 13 %	80 % 20 % 0 %	63 % 31% 6 %	На начало учебного года у большинства детей наблюдается средний уровень усвоения детьми данного раздела программы. В следующем учебном году педагоги будут продолжать воспитывать дружеские взаимоотношения между детьми.
Труд	44 % 39 % 17 %	88 % 10 % 2 %	66 % 24 % 10 %	На начало учебного года у большинства детей сформирован достаточно высокий уровень культурно – гигиенических навыков. Во втором полугодии показатели возросли на 15 %. В следующем учебном году педагоги будут продолжать учить детей замечать и самостоятельно устранять порядок в своём внешнем виде.
Безопасность	44 % 40 % 16 %	89 % 10 % 1 %	66 % 25 % 9 %	На начало учебного года у большинства детей наблюдается средний уровень усвоения детьми данного раздела программы. В следующем учебном году педагоги будут продолжать закреплять знания детей о правилах пребывания в детском саду.
«Познание»: - Развитие познавательно – исследовательской и продуктивной (конструктивной) деятельности	41 % 40 % 19 % 56 % 36 % 8 %	81 % 12 % 7% 86 % 14 % 0 %	45 % 26 % 13 % 71 % 25 % 4 %	На начало учебного года у большинства детей наблюдается средний уровень усвоения детьми данного раздела программы. В следующем учебном году педагоги будут продолжать развивать мелкую моторику рук в разнообразных вида деятельности. На начало учебного года у большинства детей

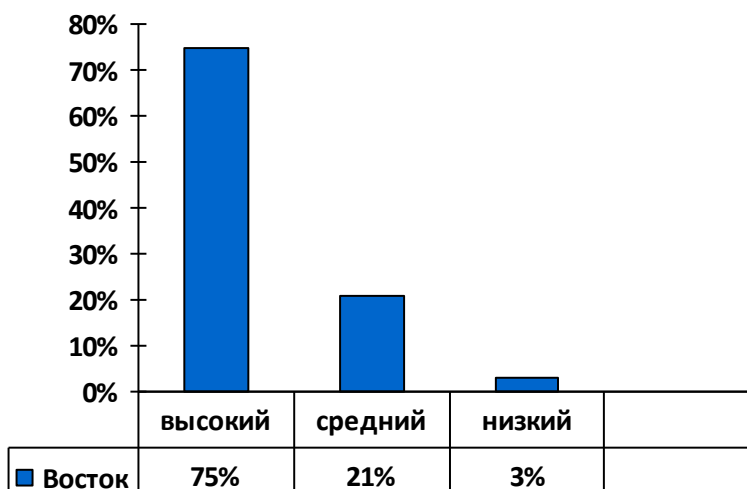
- ФЭМП (формирование элементарных математических представлений)				наблюдается средний уровень знаний данного раздела программы. В следующем учебном году педагоги будут уделять особое внимание детей на ориентировку во времени
- Формирование целостной картины мира	55 % 39 % 6 %	87 % 10 % 3 %	72 % 24 % 4 %	На начало учебного года у большинства детей наблюдается средний уровень усвоения данного раздела программы. В следующем учебном году педагоги будут продолжать расширять и уточнять представления детей о существенных характеристиках предметов, о свойствах и качествах отдельных материалов.
Коммуникация	40 % 45 % 15 %	78 % 19 % 5 %	59 % 32 % 10 %	На начало учебного года у большинства детей наблюдается средний уровень усвоения детьми данного раздела программы. В следующем учебном году педагоги будут продолжать развивать связную речь детей.
Чтение художественной литературы	42 % 41 % 17 %	79 % 18 % 3 %	60 % 30 % 10 %	На начало учебного года у большинства детей наблюдается средний уровень знаний данного раздела программы. В следующем учебном году педагоги будут продолжать приобщать детей к словесному искусству.
Художественное творчество (рисование, лепка, аппликация)	40 % 40 % 20 %	83 % 15 % 2 %	61 % 27 % 12 %	На начало учебного года у большинства детей наблюдается достаточно высокий уровень знаний данного раздела программы. В следующем учебном году педагоги будут продолжать развивать у детей умение эстетически оценивать окружающую среду.
Музыка	37 % 39 % 24 %	47 % 41 % 12 %	42 % 40 % 18 %	На начало учебного года у большинства детей наблюдается средний уровень знаний, умений, навыков данного раздела программы. В следующем учебном году педагоги будут продолжать приобщать детей к музыкальной культуре, воспитывать художественно-эстетический вкус.

**Мониторинг образовательного процесса
МБДОУ № 36 «Звёздный» 2013-2014 учебный год.**

1 полугодие



2 полугодие



Выводы: во II полугодии показатели освоения детьми Программы «От рождения до школы» под ред. Н.Е. Вераксы, Т.С. Комаровой, М.А. Васильевой возросли на 12%. Это связано, прежде всего, с проведением систематической индивидуальной работы с детьми по образовательным областям, а также с высоким профессионализмом педагогических кадров.

V КАДРОВЫЙ ПОТЕНЦИАЛ.

Кадровое обеспечение воспитательно-образовательного процесса.
В МБДОУ работает 40 сотрудников.

Педагогический состав:

- **Долгих Любовь Владимировна** – педагог-психолог, образование высшее, имеет первую квалификационную категорию.
- **Штырхунова Мария Сергеевна** – музыкальный руководитель, имеет высшее образование.
- **Виноградова Дарья Александровна** – музыкальный руководитель, имеет высшее образование, аттестована по 1 квалификационной категории.
- **Резникова Регина Николаевна** - инструктор по физкультуре и плаванию, образование высшее.
- **Короткова Любовь Владимировна** – воспитатель, образование средне-специальное, имеет высшую квалификационную категорию.
- **Ананьева Мария Владимировна** – воспитатель, образование средне-специальное, имеет первую квалификационную категорию.
- **Сергеева Марина Станиславовна** – воспитатель, образование средне-специальное, имеет первую квалификационную категорию.
- **Рябова Мария Александровна** – воспитатель, образование средне-специальное, имеет вторую квалификационную категорию.
- **Хамидова Рима Фаритовна** — воспитатель. Имеет высшее образование, вторую квалификационную категорию.
- **Мясоедова Анна Николаевна** – воспитатель, имеет высшее образование, аттестована по первой квалификационной категории.
- **Жалилова Шоира Исатайлаковна** – воспитатель, образование высшее, аттестована по первой квалификационной категории.
- **Курак Людмила Борисовна** — воспитатель, образование средне-специальное, председатель ПК.
- **Абаева Марина Александровна** – воспитатель, образование высшее.
- **Сапрыкина Татьяна Сергеевна** – воспитатель, образование средне-специальное.
- **Иванова Лилия Владимировна** — воспитатель, имеет высшее образование.
- **Гордеева Светлана Анатольевна** — воспитатель, имеет высшее образование.

Сводные характеристики по педагогическому составу:

Всего работников	В том числе в возрасте						
	моложе 25 лет	25-29	30-39	40-44	45-49	50-54	55-59
16	0	3	6	3	1	2	1

Всего педагогических кадров	Уровень образования	
16	высшее	Н/высшее
	10	0

Из них имеют педагогический стаж:

до 5 лет	От 5 до 10 лет	от 10 до 15 лет	от 15 до 20 лет	свыше 20 лет
7 человек (43,75 %)	3 человека (18,75 %)	2 человека (12,5%)	3 человека (18,75%)	1 человек (6,25%)

Образование:

Высшее	Среднее специальное
10 человек (62,5%)	6 человек (37,5 %)

Квалификационные категории:

Высшая категория	Первая категория	Вторая категория	Не аттестованы
1 человек (6,25 %)	6 человек (37,5 %)	2 человек (12,5 %)	7 человека (43,75%)

В 2013-2014 учебном году повысили уровень педагогической компетенции путём прохождения курсов повышения квалификации:

- ✓ Иванова Л.В. (воспитатель) «Теоретические и методические основы организации изобразительных видов дошкольников в условиях реализации ФГТ дошкольного образования»,
- ✓ Резникова Р.Н. (инструктор по физ.культуре) «Физкультурно-оздоровительная работа ДООУ в условиях реализации ФГТ дошкольного образования»,
- ✓ Каверда Л.В. (заведующий) «Организационно-финансовые механизмы развития дошкольного образования»,
- ✓ Жалилова Ш.И. (воспитатель) «Актуальные проблемы воспитания и образования детей в дошкольном образовательном учреждении» (в соответствии с ФГТ), «Актуальные проблемы развития профессиональной компетенции работников дошкольной образовательной организации» (в условиях перехода к ФГОС дошкольного образования),
- ✓ Мясоедова А.Н. (воспитатель) «Актуальные проблемы развития профессиональной компетенции работников дошкольной образовательной организации» (в условиях перехода к ФГОС дошкольного образования).

Прошли аттестацию:

- Прошли **аттестацию** на первую квалификационную категорию следующие педагоги: Долгих Л.В. - педагог-психолог, Виноградова Д.А. - музыкальный руководитель; воспитатели Мясоедова А.Н., Жалилова Ш.И..
- По **высшей** квалификационной категории аттестована воспитатель — Короткова Л.В.

Медицинский персонал находится в штате МГБ № 2

врач-педиатр – Крылова Алеся Александровна;
медицинская сестра – Быкова Елена Александровна.

Обслуживающий персонал

Калинина Г.М. – повар 6 разряда
Сулейманова Х.М.– повар 6 разряда
Захарова Л.В. – кухонный рабочий
Лавриненко В.И. – кладовщик
Захарова Г.А.– рабочий по стирке и ремонту спецодежды (белья)»
Базин Г.В. – рабочий по комплексному обслуживанию здания.
Юрасова В.П. – уборщик служебных помещений.

Наш коллектив остается молодым, как и наш детский сад. Как и всегда педагоги полны творческих идей для реализации целей и задач образовательного процесса. В коллективе детского сада создан благоприятный психологический климат.

VI . ФИНАНСОВО-ХОЗЯЙСТВЕННАЯ ДЕЯТЕЛЬНОСТЬ ДОУ.

Финансовое обеспечение деятельности дошкольного образовательного учреждения осуществляется в соответствии с законодательством Российской Федерации.

Финансовое обеспечение выполнения муниципального задания Учреждением осуществляется в виде субсидий из бюджета города Королёва Московской области.

Источниками формирования имущества и финансовых средств являются:

- федеральные средства;
- средства, получаемые от Учредителя -муниципальные;
- внебюджетные средства;
- имущество, переданное ДОУ;
- добровольные пожертвования родителей;
- родительская плата, установленная на основании законодательства РФ и решений органов местного самоуправления;

МБДОУ расходует выделенные ему по смете средства строго по целевому назначению: заработная плата сотрудников, услуги связи, транспорта, расходы на коммунальные платежи, налоги и содержание здания, организация питания.

Однако, размеры бюджетного финансирования недостаточны для развития детского сада и повышения качества образовательного процесса. Помощь в обновлении и совершенствовании материально-технической базы детского сада оказывает Некоммерческое партнерство «Попечительский совет» из числа наших родителей.

В детском саду за прошедший год, для создания комфортных условий пребывания ребенка в детском саду и органичной работы коллектива проведена следующая административно-хозяйственная работа:

- Установлен забор вокруг игровой площадки 1-й младшей группы;
- Установлена электромагнитные замки на входную и запасную калитки;
- Поставлен на обслуживание лифтовой подъемник;
- Произведен ремонт промышленного холодильного оборудования;
- Расширены прогулочные участки на старшей и подготовительной группах;
- Перенесен огород;
- Высажены деревья и кусты.

Проведены также следующие виды работ:

- Ремонт сантехнических устройств;
- Ремонт посудомоечных машин;
- Ремонт осветительных приборов;
- Мелкий косметический ремонт в группах 5,6,4,2;
- Произведен профилактический ремонт холодильного оборудования;

Приобретены:

- Приобретена мебель для вновь прибывших по уплотнению детей;

Родительская плата:

Официально родительская плата за детский сад с 07 июля 2014 года в соответствии с Постановлением Администрации г. Королева за №1154 от 04.07.2014 года «Об установлении размера платы, взимаемой с родителей (законных представителей) за присмотр и уход за детьми, осваивающими образовательные программы дошкольного образования в организациях, осуществляющих образовательную деятельность в городе Королёв Московской области» составляет 3300 - 00 рублей в месяц.

Компенсация части родительской платы:

Компенсация части родительской платы определена Постановлением Правительства Московской области № 378/17 от 26.05.2014 года «Об утверждении Порядка обращения за компенсацией родительской платы за присмотр и уход за детьми, осваивающими образовательные программы дошкольного образования в организациях в Московской области, осуществляющих образовательную деятельность, и порядка ее выплаты» и выплачивается родителям, оформившим документы в размере: 20% стоимости содержания ребенка в детском саду за первого ребенка, 50% за второго ребенка, 70% многодетные семьи.

**Распределение объема средств учреждения
по источникам их получения**

Наименование показателей	№ строки	Фактически
I	2	3
Объем средств учреждения – всего (сумма строк 02, 06)	01	16647,50
в том числе: бюджетные средства – всего (сумма строк 03-05)	02	13896,42
в том числе бюджета:		
федерального	03	
субъекта Российской Федерации	04	150,21
местного	05	13746,21
внебюджетные средства (сумма строк 07, 08, 10-12)	06	2751,08
в том числе средства:		
организаций	07	
населения	08	2751,08
из них родительская плата	09	1312,90
внебюджетных фондов	10	
инострантных источников	11	
другие внебюджетные средства	12	

Расходы учреждения

Наименование показателей	№ строки	Фактически
I	2	3
Расходы учреждения – всего (сумма строк 02, 04-11)	01	12721,0
в том числе:		7327,0
оплата труда	02	
из нее:		2800
педагогического персонала (без совместителей)	03	
начисления на оплату труда	04	2198,0
питание	05	1362,6
услуги связи	06	22,2
транспортные услуги	07	8,8
коммунальные услуги	08	1240,1
арендная плата за пользование имуществом	09	-
услуги по содержанию имущества	10	293,3
прочие затраты	11	269,0
Инвестиции, направленные на приобретение основных фондов	12	

VII. ЗАКЛЮЧЕНИЕ. ПЕРСПЕКТИВЫ И ПЛАН РАЗВИТИЯ НА 2014-2015 УЧЕБНЫЙ ГОД.

Цель:

Обеспечение поэтапного перехода ДОУ на ФГОС с учётом здоровьесберегающих, художественно-эстетических и социально-нравственных ориентиров в работе.

Задачи:

1. Продолжить работу по здоровому образу жизни с учётом индивидуальных особенностей каждого обучающегося (воспитанника).
2. Развивать интерес к эстетической стороне действительности, потребность в творческом самовыражении, инициативность и самостоятельность в воплощении художественного замысла через разные виды искусства.
3. Продолжать формировать духовно-нравственные качества личности через приобщение детей к семейным традициям и ценностям.

